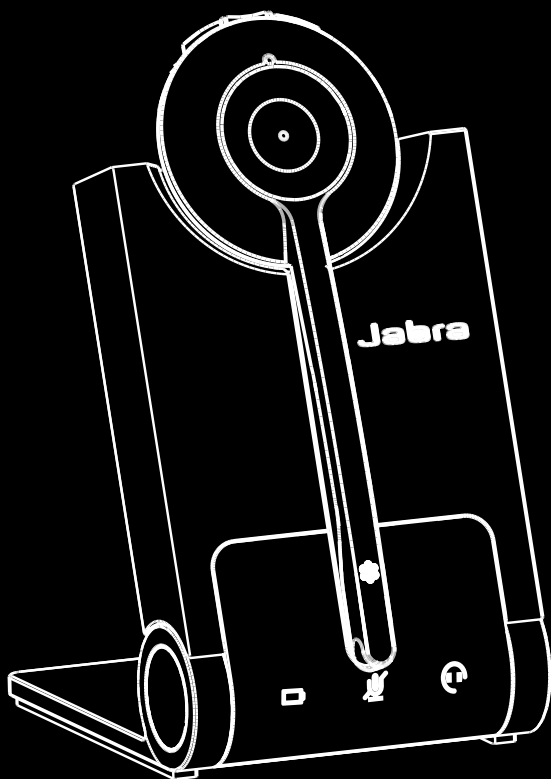


**Jabra®**

# Jabra PRO™ 920



**Mode d'emploi**

[www.jabra.com](http://www.jabra.com)

# TABLE DES MATIÈRES

<b>1. BIENVENUE.....</b>	<b>4</b>
<b>2. PRÉSENTATION DU PRODUIT .....</b>	<b>5</b>
2.1 CONTENU DE LA BOÎTE .....	5
2.2 PRÉSENTATION DU MICRO-CASQUE.....	6
2.3 FIXATIONS DU MICRO-CASQUE.....	7
2.4 PRÉSENTATION DE LA BASE.....	8
2.5 ACCESSOIRES EN OPTION .....	9
<b>3. CONNEXION À UN TÉLÉPHONE FIXE.....</b>	<b>10</b>
3.1 SUPPORT DE BASE PLIABLE.....	10
3.2 CONNEXION AU TÉLÉPHONE FIXE.....	11
3.3 RACCORDEMENT DE LA BASE AU SECTEUR.....	13
3.4 INSERTION DU MICRO-CASQUE DANS LE SUPPORT .....	13
<b>4. CONFIGURATION AUDIO DU TÉLÉPHONE FIXE .....</b>	<b>14</b>
4.1 RÉGLAGE DE LA TONALITÉ.....	14
4.2 RÉGLAGE DU VOLUME DU MICROPHONE .....	14
<b>5. FONCTIONNALITÉS DU JABRA PRO 920.....</b>	<b>15</b>
5.1 BOUTON MULTIFONCTION DU MICRO-CASQUE .....	15
5.2 BOUTONS DE VOLUME DU HAUT-PARLEUR DU MICRO-CASQUE .....	15
5.3 BOUTON MUET DU MICRO-CASQUE.....	15
5.4 VOYANT LUMINEUX DU MICRO-CASQUE.....	16
5.5 INDICATEURS SONORES DU MICRO-CASQUE .....	16
5.6 VOYANTS DE LA BASE.....	17
<b>6. GESTION DES APPELS.....</b>	<b>18</b>
6.1 PASSER UN APPEL, RÉPONDRE À UN APPEL ET METTRE FIN À UN APPEL..	18
6.2 PASSER DU TÉLÉPHONE AU MICRO-CASQUE .....	18
6.3 TÉLÉCONFÉRENCE AVEC PLUSIEURS MICRO-CASQUES .....	18

<b>7.</b>	<b>FONCTIONNALITÉS AVANCÉES DE JABRA PRO 920 .....</b>	<b>19</b>
7.1	PROTECTION AUDIO SAFETONE™ .....	19
7.2	PORTÉE SANS FIL .....	19
7.3	GESTION DE L'ALIMENTATION.....	19
7.4	COMMANDE À DISTANCE DES APPELS.....	19
7.5	MODIFICATION DES PARAMÈTRES AVANCÉS.....	20
7.6	RÉINITIALISATION DES PARAMÈTRES AVANCÉS .....	21
7.7	COPIE DES PARAMÈTRES VERS PLUSIEURS BASES JABRA PRO 920 .....	21
7.8	APPAIRAGE FORCÉ (APPAIRAGE D'UN NOUVEAU MICRO-CASQUE PRINCIPAL) .....	21
7.9	MISE À JOUR DU MICROLOGICIEL ET DES PARAMÈTRES DU MICRO-CASQUE (CÂBLE DE BRANCHEMENT).....	21
<b>8.</b>	<b>ASSISTANCE.....</b>	<b>22</b>
8.1	FAQ ET DÉPANNAGE.....	22
<b>9.</b>	<b>CARACTÉRISTIQUES TECHNIQUES.....</b>	<b>23</b>
9.1	MICRO-CASQUE JABRA PRO 920.....	23
9.2	BATTERIE DU MICRO-CASQUE .....	23
9.3	MATÉRIAUX ET ALLERGIES .....	24
9.4	BASE JABRA PRO 920 .....	24
9.5	RECYCLAGE DU PRODUIT.....	24
9.6	CERTIFICATIONS ET NORMES DE SÉCURITÉ.....	25

# 1. BIENVENUE

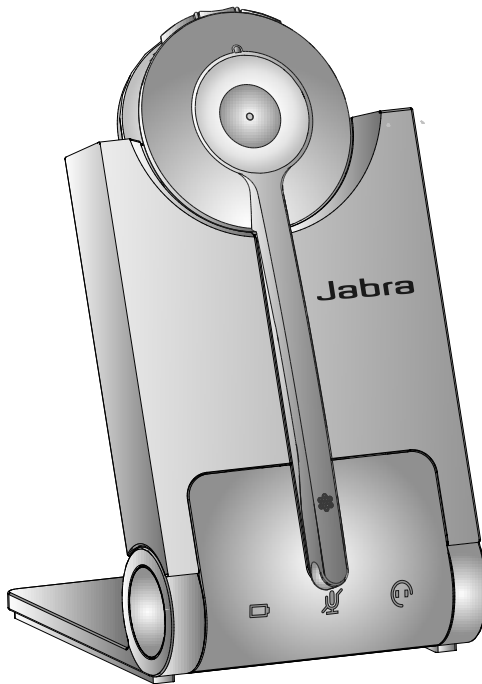
Merci d'avoir acheté le nouveau micro-casque Jabra PRO 920. Nous sommes certains que vous apprécierez l'étendue de ses fonctionnalités et que vous la trouverez pratique à porter et à utiliser.

## **Fonctionnalités de l'oreillette Jabra PRO 920**

- Son d'une qualité exceptionnelle.
- Réglage du volume et bouton d'activation/de désactivation du microphone.
- Bouton multifonction intuitif sur l'oreillette pour une gestion simplifiée des appels.
- Voyants lumineux et indicateurs sonores.
- Protection avancée de l'audition avec SafeTone™.
- Microphone anti-bruit.
- Mode veille automatique pour une économie d'énergie.
- Fixation de port du micro-casque pour serre-tête ou contour d'oreille (le contour d'oreille n'est pas fourni dans toutes les régions)

## **Fonctionnalités de la base Jabra PRO 920**

- Support permettant de recharger le micro-casque.
- Voyants d'état des appels.
- Voyants d'état de la batterie.
- Configuration à commande vocale.
- Port pour un adaptateur Jabra LINK et un levier de décroché à distance GN1000.



## 2. PRÉSENTATION DU PRODUIT

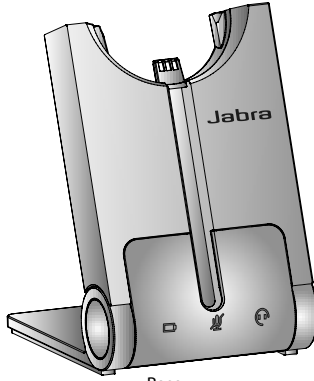
### 2.1 CONTENU DE LA BOÎTE



Micro-casque



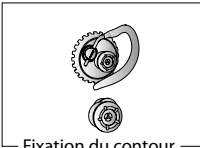
Serre-tête



Base



Adaptateur  
secteur



Fixation du contour  
d'oreille

(non fourni dans toutes les régions)



Guide de démarrage rapide

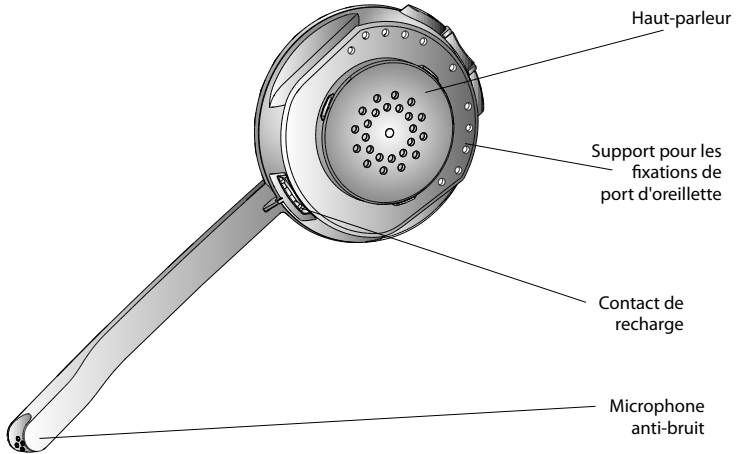
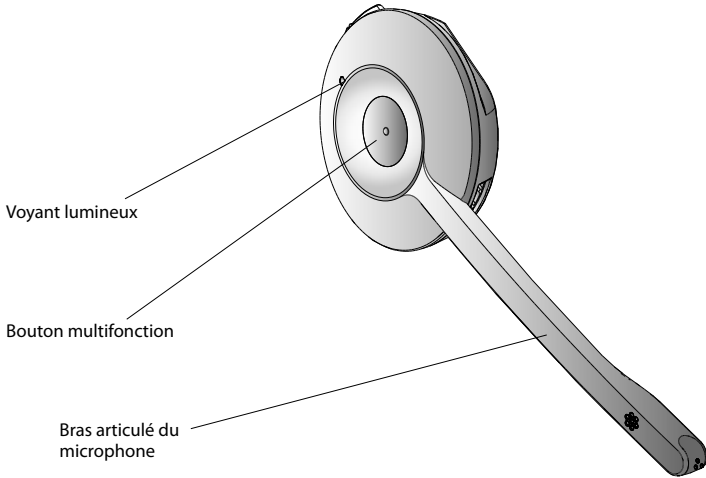
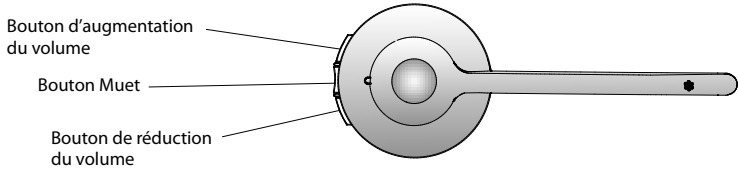


Câble téléphonique



Guide d'avertissement  
et déclaration

## 2.2 PRÉSENTATION DU MICRO-CASQUE

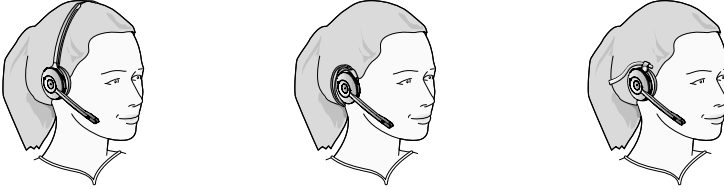


### 2.3 FIXATIONS DU MICRO-CASQUE

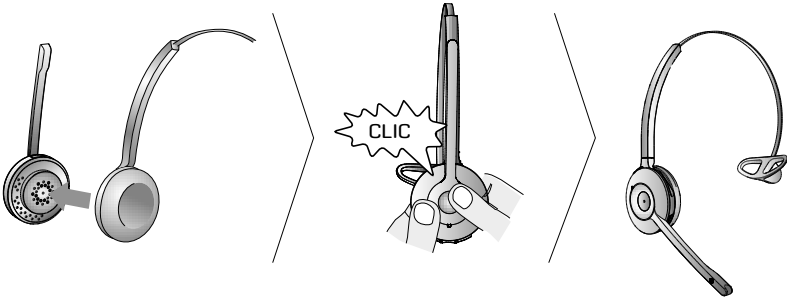
L'oreillette Jabra PRO 920 peut être portée avec trois types de fixations : serre-tête, contour d'oreille ou tour de cou. Le serre-tête et le contour d'oreille sont fournis (le contour d'oreille n'est pas fourni dans toutes les régions) avec le Jabra PRO 920. Le tour de cou peut être acheté séparément.

Tous ces accessoires sont interchangeables et peuvent être portés à gauche ou à droite.

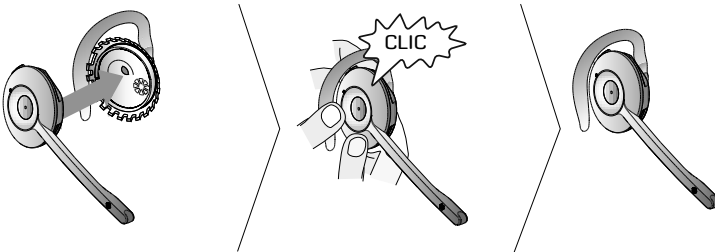
Quel que soit l'accessoire utilisé, positionnez le microphone aussi près de votre bouche que possible pour un effet de réduction du bruit maximum.



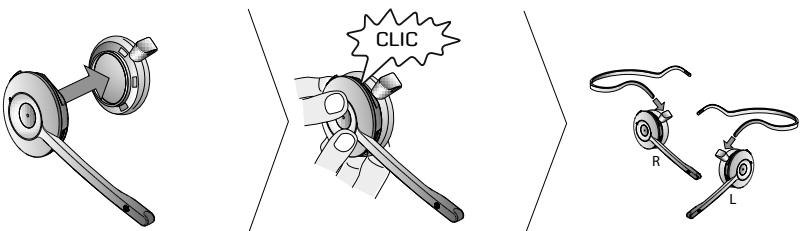
#### Fixation du serre-tête



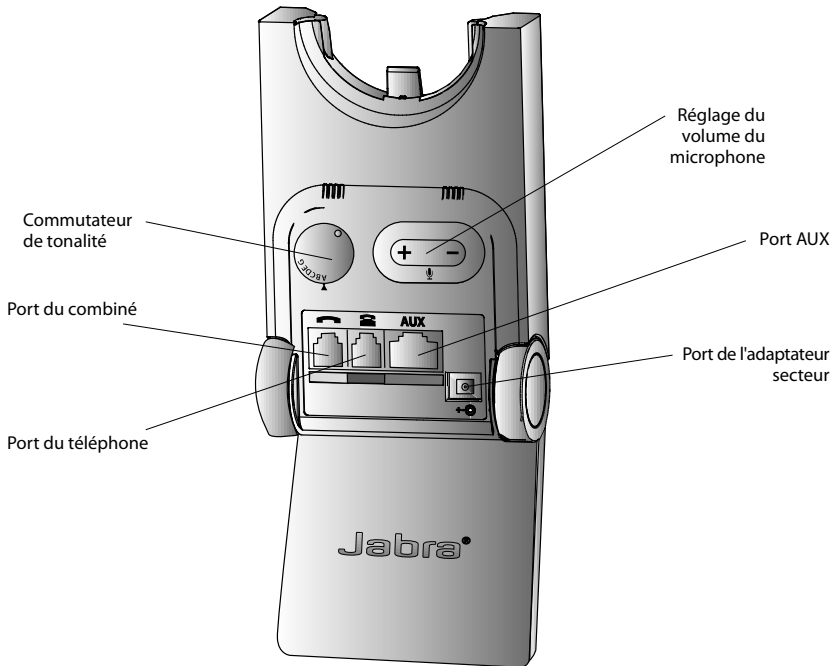
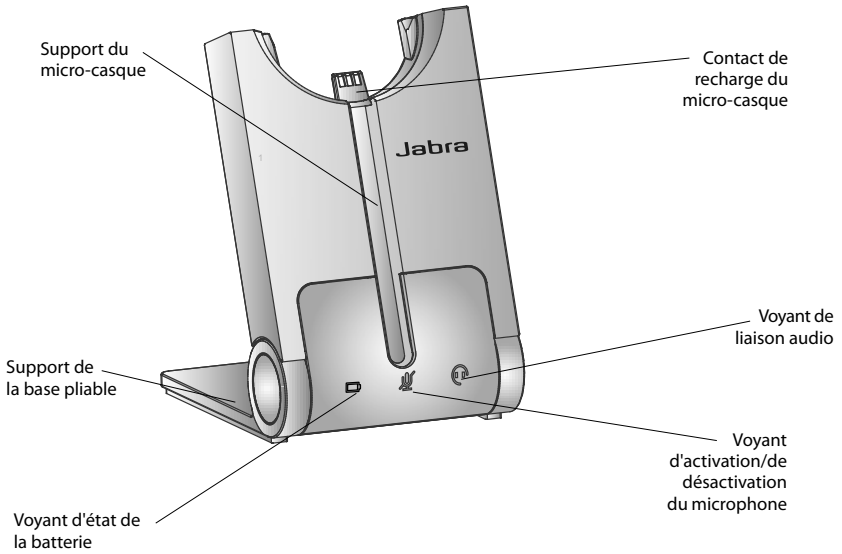
#### Fixation du contour d'oreille (le contour d'oreille n'est pas fourni dans toutes les régions)



#### Fixation du tour de cou (accessoire en option)



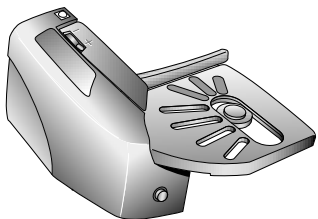
## 2.4 PRÉSENTATION DE LA BASE



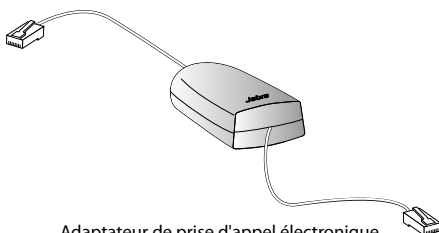


## 2.5 ACCESSOIRES EN OPTION

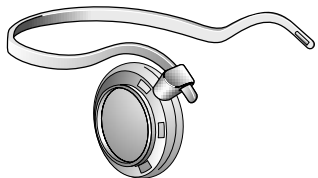
Les accessoires Jabra PRO suivants sont disponibles séparément. Consultez le site [jabra.com](http://jabra.com) pour une vue d'ensemble complète des accessoires.



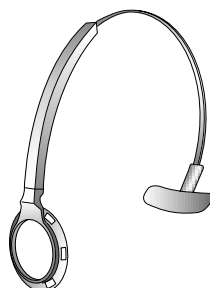
Jabra GN1000



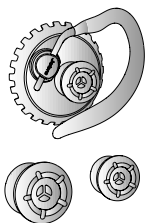
Adaptateur de prise d'appel électronique  
(le produit réel peut différer de l'illustration)



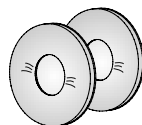
Tour de cou



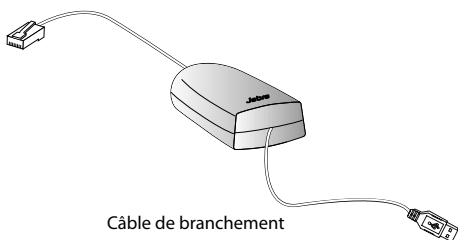
Serre-tête de recharge



Contour d'oreille de recharge avec  
embouts d'écouteurs



Coussinets d'oreillette de recharge

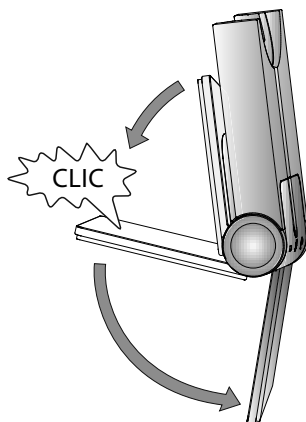


Câble de branchement

### 3. CONNEXION À UN TÉLÉPHONE FIXE

#### 3.1 SUPPORT DE BASE PLIABLE

Le support de la base du Jabra PRO possède trois positions : ouverte, fermée et entrouverte, comme illustré.




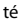
## 3.2 CONNEXION AU TÉLÉPHONE FIXE

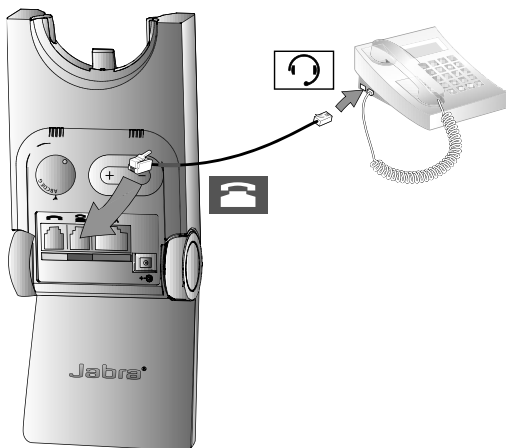
### OPTION 1

#### Téléphone fixe avec port dédié à micro-casque

Ce type de téléphone fixe est muni d'un port dédié au micro-casque (généralement à l'arrière du téléphone).

Il possède généralement un bouton situé sur le panneau avant qui permet de passer du combiné au micro-casque.

1. Branchez le câble de téléphone fourni sur le port  de la base.
2. Connectez le câble de téléphone au port  du téléphone fixe.



OU

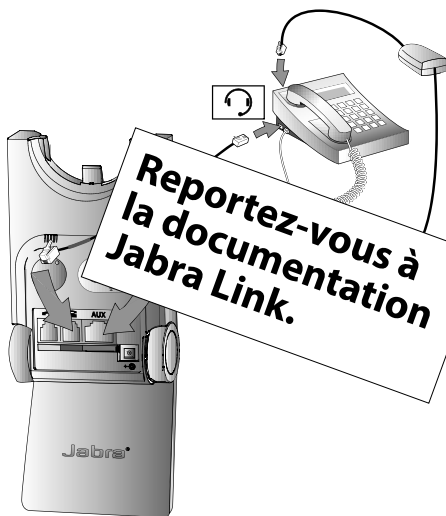
### OPTION 2

#### Téléphone fixe avec Jabra Link

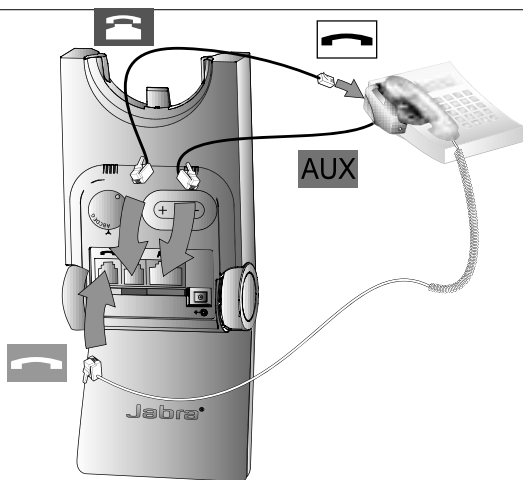
Un adaptateur Jabra Link permet de répondre à un appel entrant ou d'y mettre fin à l'aide du bouton multifonction du micro-casque.

Contactez votre revendeur Jabra local pour acheter un adaptateur Jabra Link correspondant à votre téléphone fixe spécifique.

1. Connectez l'adaptateur Jabra Link comme indiqué dans la documentation de l'adaptateur fournie avec le Jabra Link. Sur certains téléphones, le câble de téléphone doit aussi être connecté.
2. Appelez votre téléphone fixe connecté en utilisant un autre téléphone pour activer l'adaptateur Jabra Link. Attendez 10 secondes avant de répondre au téléphone.



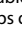
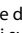
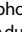
OU



### OPTION 3

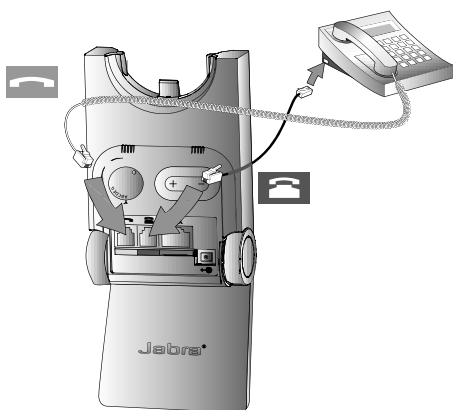
#### Téléphone fixe avec le GN1000

Le levier de décroché à distance GN1000 soulève le combiné du téléphone fixe pour vous permettre de passer un appel ou de répondre sans revenir au téléphone. Pour les instructions de montage, reportez-vous à la documentation fournie avec le GN1000.

1. Sur le téléphone fixe, débranchez le câble du combiné du corps du téléphone.
2. Connectez le câble du combiné au port  de la base.
3. Branchez le câble de téléphone fourni sur le port  de la base.
4. Connectez le câble de téléphone au port du combiné du téléphone fixe.
5. Connectez le câble du GN1000 au port  de la base.

OU

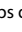
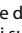
OU



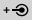
### OPTION 4

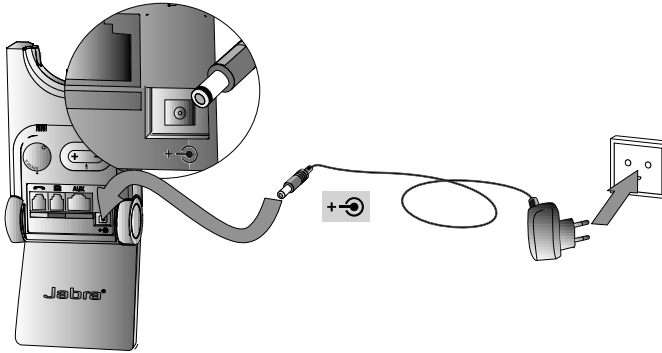
#### Téléphone fixe sans port micro-casque

Ce téléphone fixe n'a pas de port dédié pour le micro-casque.

1. Sur le téléphone fixe, débranchez le câble du combiné du corps du téléphone.
2. Connectez le câble du combiné au port  de la base.
3. Branchez le câble de téléphone fourni sur le port  de la base.
4. Connectez le câble de téléphone au port du combiné du téléphone fixe.

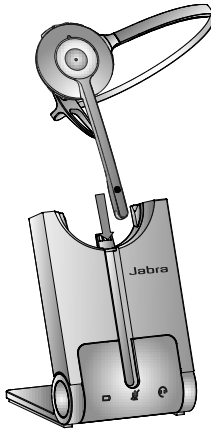
### 3.3 RACCORDEMENT DE LA BASE AU SECTEUR


1. Branchez l'adaptateur secteur sur le port  de la base.
2. Raccordez l'adaptateur secteur à la prise murale.



### 3.4 INSERTION DU MICRO-CASQUE DANS LE SUPPORT

**Insérez le micro-casque dans son support.**



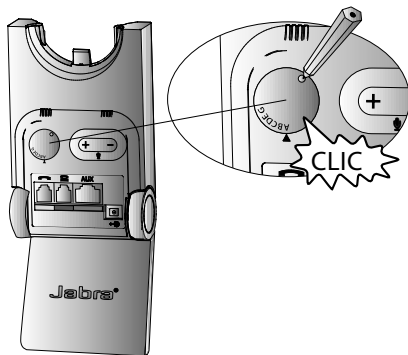
Insérez le micro-casque dans le support. Une fois le micro-casque inséré correctement, la batterie commence à charger si nécessaire. Chargez-la pendant 20 minutes ou jusqu'à ce que le voyant de batterie sur le socle passe au vert fixe .

## 4. CONFIGURATION AUDIO DU TÉLÉPHONE FIXE

En raison de la vaste gamme de marques/modèles de téléphones fixes disponibles, une tonalité nette doit être configurée avant la première utilisation du Jabra PRO 920. Ce réglage permettra au Jabra PRO 920 de fonctionner correctement avec votre téléphone fixe. De plus, il est également important de régler le volume du microphone pour une qualité de son optimale.

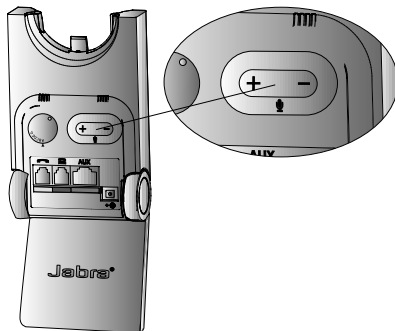
### 4.1 RÉGLAGE DE LA TONALITÉ

1. Mettez le micro-casque.
2. Appuyez sur le bouton du micro-casque du téléphone fixe, ou décrochez le combiné de votre téléphone fixe et posez-le sur le côté.
3. Localisez le commutateur de tonalité à l'arrière du socle du Jabra PRO 920, comme illustré, et tournez le commutateur de A à G jusqu'à entendre une tonalité nette dans le micro-casque.
4. Déterminez la meilleure position de l'interrupteur. La tonalité doit être forte, nette et non déformée.
5. Quand la tonalité nette est réglée, appuyez sur le bouton du micro-casque sur le téléphone fixe, ou raccrochez le combiné.



### 4.2 RÉGLAGE DU VOLUME DU MICROPHONE

1. Mettez le micro-casque.
2. Obtenez une tonalité en appuyant sur la touche de l'oreillette située sur le téléphone fixe ou en décrochant le combiné du téléphone fixe.
3. Effectuez un appel test. Appelez un ami ou un collègue pour tester le volume lors d'une conversation. Veillez à ce que l'interlocuteur ne règle pas le volume de son côté.
4. Réglez le volume du microphone à l'aide des boutons de volume +/- du microphone, comme illustré, si votre interlocuteur trouve que le volume durant la conversation est trop fort ou trop faible.
5. Quand le volume du microphone est réglé, terminez l'appel.

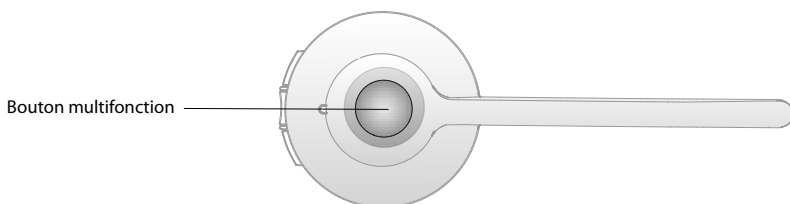


**Remarque :** Pour réinitialiser le volume du microphone aux réglages par défaut, passez un appel téléphonique et appuyez sur les deux boutons de volume +/- du microphone en les maintenant enfoncés jusqu'à entendre une tonalité, puis relâchez-les.

## 5. FONCTIONNALITÉS DU JABRA PRO 920

### 5.1 BOUTON MULTIFONCTION DU MICRO-CASQUE

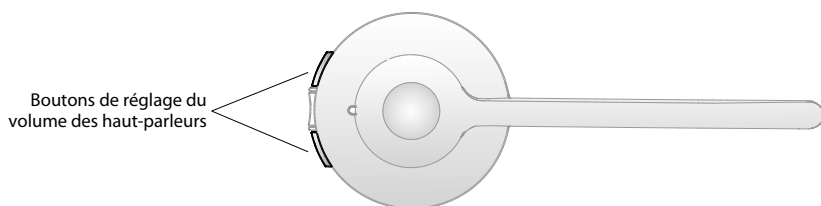
Le bouton multifonction permet de répondre aux appels et d'y mettre fin par l'intermédiaire d'une combinaison d'appuis, de doubles appuis ou d'appuis longs.



Fonction	Appui court	Double appui	Appui long (maintenir 1 à 3 secondes)
Réponse à un appel entrant	✓		
Fin de l'appel en cours	✓		
Rejet d'un appel entrant		✓	
Mise en attente de l'appel en cours et acceptation d'un appel entrant (fonction non prise en charge par tous les téléphones)			✓
Mise sous tension	✓		
Mise hors tension			✓ (5 secondes)

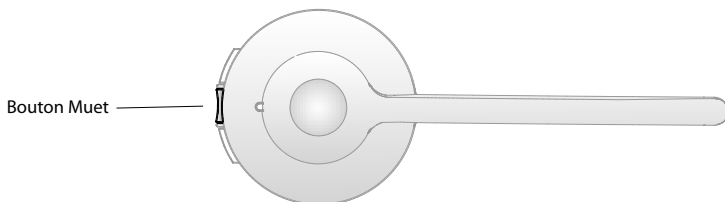
### 5.2 BOUTONS DE VOLUME DU HAUT-PARLEUR DU MICRO-CASQUE

Les boutons de volume du haut-parleur permettent de régler le volume du haut-parleur du micro-casque.



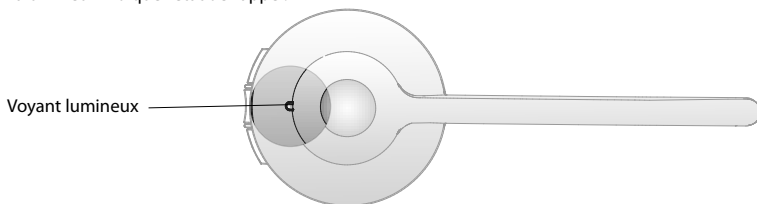
### 5.3 BOUTON MUET DU MICRO-CASQUE

Le bouton Muet active ou désactive le son du microphone du micro-casque.



## 5.4 VOYANT LUMINEUX DU MICRO-CASQUE

Le voyant lumineux indique l'état de l'appel.



État du micro-casque	Exemple de voyant lumineux (cliquez pour afficher)	État du micro-casque	Exemple de voyant lumineux (cliquez pour afficher)
Connectée	▶ ○	Micro-casque inséré dans le support	▶ ○
Non connectée	▶ ○	Micro-casque en charge	▶ ○
Appel en cours	▶ ○	Micro-casque insérée dans un socle inconnu	▶ ○
Appel entrant	▶ ○	Copie de paramètres	▶ ○
Mise sous tension	▶ ○	Paramètres copiés	▶ ○
Mise hors tension	▶ ○	Copie des paramètres impossible	▶ ○
Appairage	▶ ○	Mise à jour du micrologiciel	▶ ○

## 5.5 INDICATEURS SONORES DU MICRO-CASQUE

Le micro-casque émet différentes annonces vocales et tonalités pour indiquer l'état du micro-casque et les actions en cours.

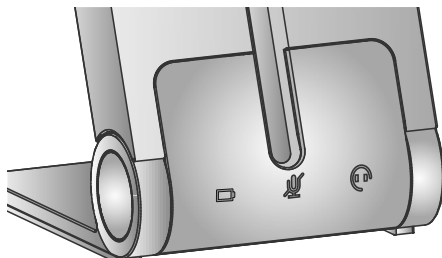
Tonalité	Exemple audio (cliquez pour écouter)	Tonalité	Exemple audio (cliquez pour écouter)
Mise sous tension	▶	Microphone désactivé	▶
Mise hors tension	▶	Appel terminé	▶
Appui sur le bouton	▶	Batterie faible	▶
Double appui sur le bouton	▶	Début de téléconférence	▶
Appui long sur le bouton	▶	Fin de téléconférence	▶
Volume maximum du haut-parleur atteint	▶	Hors de portée	▶
Volume minimum du haut-parleur atteint	▶	Appel entrant accepté	▶



Annnonce vocale	Exemple audio (cliquez pour écouter)	Annnonce vocale	Exemple audio (cliquez pour écouter)
Setup (Configuration)		Peakstop and Intellitone (Peakstop et Intellitone)	
Audio protection (Protection audio)		Peakstop	
Wireless range (Portée sans fil)		Normal	
Auto sleep mode (Mode veille automatique)		Low (Faible)	
Remote call control (Commande à distance des appels)		Very low (Très faible)	
Goodbye (Au revoir)		On (Marche)	
Factory default (Paramètres par défaut)		Off (Arrêt)	
		GN1000/RHL/none (GN1000/RHL/aucun)	
		Jabra IQ	
		DHSG	
		Siemens Optipoint	
		MSH	
		Auto-detect (Détection automatique)	

## 5.6 VOYANTS DE LA BASE

La base Jabra PRO 920 possède trois voyants lumineux pour indiquer l'état de la batterie ou des appels, ainsi que les événements.



Icône	Événement
	Batterie en charge (clignotement lent)
	Batterie chargée
	Batterie faible
	Batterie très faible (clignotement rapide)
	Mode veille (clignotement lent)
	État de la batterie inconnu
	Microphone désactivé
	Liaison audio active entre le micro-casque et la base
	Recherche du micro-casque en cours

## 6. GESTION DES APPELS

### 6.1 PASSER UN APPEL, RÉPONDRE À UN APPEL ET METTRE FIN À UN APPEL

	<b>Téléphone avec port pour micro-casque</b>	<b>Téléphone avec Jabra Link ou GN1000</b>	<b>Téléphone sans port pour micro-casque</b>
Passer un appel	<ol style="list-style-type: none"><li>1. Appuyez sur le bouton micro-casque du téléphone fixe.</li><li>2. Soulevez le micro-casque du socle ou appuyez sur le bouton multifonction.</li><li>3. Composez le numéro sur le téléphone fixe.</li></ol>	<ol style="list-style-type: none"><li>1. Enlevez le micro-casque du socle ou appuyez sur le bouton multifonction.</li><li>2. Composez le numéro sur le téléphone fixe.</li></ol>	<ol style="list-style-type: none"><li>1. Enlevez le micro-casque du socle ou appuyez sur le bouton multifonction.</li><li>2. Soulevez le combiné du téléphone fixe et mettez-le de côté.</li><li>3. Composez le numéro sur le téléphone fixe.</li></ol>
Répondre à un appel	<ol style="list-style-type: none"><li>1. Enlevez le micro-casque du socle ou appuyez sur le bouton multifonction.</li><li>2. Soulevez le combiné du téléphone fixe et mettez-le de côté.</li></ol>	Enlevez le micro-casque du socle ou appuyez sur le bouton multifonction.	<ol style="list-style-type: none"><li>1. Enlevez le micro-casque du socle ou appuyez sur le bouton multifonction.</li><li>2. Soulevez le combiné du téléphone fixe et mettez-le de côté.</li></ol>
Mettre fin à l'appel	Appuyez sur le bouton micro-casque du téléphone fixe.	Insérez le micro-casque dans le support ou appuyez sur le bouton multifonction.	<ol style="list-style-type: none"><li>1. Insérez le micro-casque dans le support ou appuyez sur le bouton multifonction.</li><li>2. Remplacez le combiné du téléphone fixe sur le récepteur.</li></ol>

### 6.2 PASSER DU TÉLÉPHONE AU MICRO-CASQUE

#### **Commutation du téléphone fixe au micro-casque**

1. Sortez le micro-casque du support.
2. Ne remplacez pas le combiné du téléphone fixe sur le récepteur car cela mettrait fin à l'appel.

#### **Commutation du micro-casque au téléphone fixe (sans Jabra Link ou GN1000)**

1. Débranchez le combiné du téléphone fixe.
2. Insérez le micro-casque dans le support ou appuyez brièvement sur le bouton multifonction.

#### **Commutation du micro-casque au téléphone fixe (avec Jabra Link ou GN1000)**

1. Débranchez le combiné du téléphone fixe.
2. Reportez-vous à la documentation propre au téléphone fixe. Dans certains cas, il est nécessaire d'appuyer sur un bouton du téléphone fixe, alors que dans d'autres cas le passage du micro-casque au téléphone fixe est automatique.

### 6.3 TÉLÉCONFÉRENCE AVEC PLUSIEURS MICRO-CASQUES

Le Jabra PRO 920 peut appairer quatre micro-casques au total pour les conférences : un micro-casque principal et trois micro-casques secondaires.

#### **Connexion d'un micro-casque secondaire**

1. Lorsque le micro-casque principal n'est pas inséré dans le support et qu'un appel est en cours, insérez le micro-casque secondaire dans le support du socle recevant l'appel. Lorsque les oreillettes sont appairées correctement, une double tonalité est émise sur le micro-casque principal.
2. Appuyez sur le bouton multifonction sur le micro-casque pour accepter le micro-casque secondaire. Le son est maintenant audible sur les deux micro-casques.

#### **Fin ou sortie de conférence**

L'utilisateur du micro-casque principal peut mettre fin à la téléconférence en raccrochant l'appel. L'appel est alors terminé pour tous les micro-casques.

Les invités peuvent quitter la téléconférence en appuyant sur le bouton multifonction de leur micro-casque ou en insérant le micro-casque dans le support. La téléconférence reste active pour les autres micro-casques.

## 7. FONCTIONNALITÉS AVANCÉES DE JABRA PRO 920

### 7.1 PROTECTION AUDIO SAFETONE™

SafeTone™ offre une protection auditive très efficace contre les risques potentiels de type chocs acoustiques et exposition au bruit. SafeTone™ comporte deux composants, PeakStop™ et IntelliTone™, et peut être configuré à l'aide du micro-casque Jabra PRO 920 (voir section 7.5).

#### **Protection contre les chocs acoustiques PeakStop™**

PeakStop™ supprime automatiquement les sons supérieurs à 118 dB(A) afin de protéger l'audition de tout choc acoustique.

#### **Protection contre l'exposition au bruit IntelliTone™**

IntelliTone™ propose une protection contre les chocs acoustiques et l'exposition au bruit supérieur à 85 dB(A), correspondant à jusqu'à 8 heures de conversation quotidienne.

### 7.2 PORTÉE SANS FIL

Le Jabra PRO 920 prend en charge une portée sans fil maximum de 120 mètres. Les obstacles physiques ou interférences électromagnétiques peuvent raccourcir cette portée. La portée sans fil peut être réglée pour empêcher les interférences avec d'autres appareils sans fils (voir la section 7.5).

La qualité sonore du micro-casque peut se dégrader à mesure que vous vous éloignez de la base ; elle peut s'améliorer lorsque vous vous en rapprochez. Lorsque le micro-casque est complètement hors de portée de la base, une tonalité particulière est émise dans le micro-casque à quelques secondes d'intervalle.

Si un appel est en cours lorsque le micro-casque sort de la portée de la base, le son est perdu. Toutefois, l'appel reste actif au niveau de la base pendant 120 secondes. Pour récupérer le son de cet appel, revenez dans la portée du socle.

Si le micro-casque se trouve hors de portée de la base pendant plus d'une heure, elle est mise hors tension afin d'économiser la batterie.

### 7.3 GESTION DE L'ALIMENTATION

Le Jabra PRO 920 propose plusieurs fonctions de gestion de l'alimentation intégrées pour faire des économies d'énergie.

#### **Mode veille automatique**

Le mode veille automatique peut être activé à l'aide de la base du Jabra PRO 920 (voir la section 7.5). Le mode veille automatique est désactivé par défaut. Lorsqu'il est activé, le Jabra PRO 920 passe automatiquement en mode veille après 8 heures d'inactivité, comme indiqué par le voyant d'état de la batterie qui passe au bleu clignotant lent. Le mode veille prendra fin en insérant le micro-casque dans le socle ou en le retirant du socle.

#### **Arrêt automatique de l'oreillette**

Après 60 minutes sans liaison audio entre le micro-casque et la base, le micro-casque s'éteint automatiquement. Pour allumer le micro-casque, appuyez sur le bouton multifonction.

### 7.4 COMMANDE À DISTANCE DES APPELS

La commande à distance des appels (ou hookswitch) est le mécanisme utilisé pour répondre ou mettre fin à un appel sur un téléphone fixe. Pour activer le micro-casque Jabra PRO 920 afin de répondre ou de mettre fin à des appels, le téléphone fixe devra être équipé d'un Jabra Link ou d'un GN1000.

#### **Solution de prise d'appel électronique (EHS)**

Une solution de prise d'appel électronique est une fonctionnalité de certains téléphones fixes qui permet de répondre ou de mettre fin aux appels avec le bouton multifonction du micro-casque. Pour utiliser cette fonctionnalité, vous devez connecter un adaptateur de prise d'appel électronique (par exemple Jabra Link) entre le téléphone fixe et le socle du Jabra PRO 920. Pour acheter un Jabra Link, contactez votre revendeur ou visitez le site [www.jabra.com](http://www.jabra.com).

#### **GN1000**

Le GN1000 soulève le combiné du téléphone fixe pour que vous puissiez passer un appel ou y répondre automatiquement. Pour acheter le levier de décroché à distance Jabra GN1000, contactez votre revendeur ou visitez le site [www.jabra.com](http://www.jabra.com).

## 7.5 MODIFICATION DES PARAMÈTRES AVANCÉS

Quatre paramètres avancés peuvent être configurés en utilisant la base. Les annonces vocales indiquent le paramètre et la valeur actuels. Les quatre paramètres sont :



- Audio protection.
- Wireless range.
- Auto sleep mode.
- Remote call control.

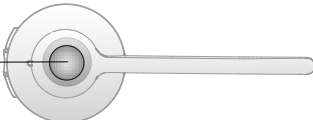
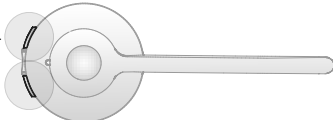
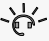

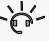





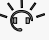








### 1 Lancement du mode de configuration

- Mettez le micro-casque.
- Appuyez simultanément sur les deux boutons de réglage du volume du micro-casque et maintenez-les enfoncés jusqu'à entendre l'annonce « Setup », puis relâchez-les.




### 2 Mode de configuration

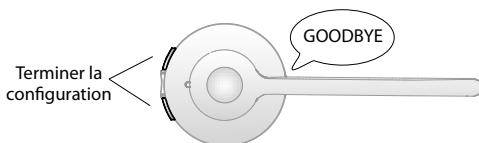
- Les boutons du micro-casque permettent de parcourir les paramètres et valeurs.
- Les voyants de la base   (ou les annonces vocales) indiquent quel paramètre et quelle valeur sont actuellement sélectionnés.

Paramètres		Valeurs	
 <p>Parcourir les paramètres</p>		 <p>Parcourir les valeurs</p>	
Voyant du socle	Paramètre	Voyant du socle	Valeur
 clignotant x1	Audio protection		Peakstop (valeur par défaut)
 clignotant x2	Wireless range		Peakstop et IntelliTone
			Normal (valeur par défaut)
 clignotant x3	Audio sleep mode		Low
			Very low
 clignotant x4	Remote call control  (certains téléphones ne seront peut-être pas détectés automatiquement et devront être configurés manuellement)		Off (valeur par défaut)
			On
			Auto-detect (valeur par défaut)
			GN1000/RHL/none
			Jabra IQ
			DHSG
			Siemens Optipoint
			MSH

### 3 Fin du mode de configuration


Lorsque vous avez terminé, appuyez sur les deux boutons de réglage du volume du micro-casque et maintenez-les enfoncés jusqu'à entendre « Goodbye », puis relâchez-les.

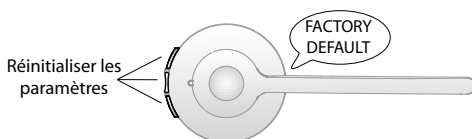
La base redémarre et met à jour les paramètres, ce qui est indiqué par l'icône de batterie  blanche sur la base.



## 7.6 RÉINITIALISATION DES PARAMÈTRES AVANCÉS

- Mettez le micro-casque.
- Appuyez simultanément sur le bouton Muet et sur les boutons de réglages du volume de le micro-casque et maintenez-les enfoncés jusqu'à entendre « Factory default », puis relâchez-les.

La base redémarre et réinitialise les paramètres, ce qui est indiqué par l'icône de batterie  blanche sur la base.



## 7.7 COPIE DES PARAMÈTRES VERS PLUSIEURS BASES JABRA PRO 920

Les paramètres du Jabra PRO 920 peuvent être copiés manuellement vers d'autres bases du Jabra PRO 920.

1. Insérez le micro-casque dans le support.
2. Appuyez sur le bouton Muet du micro-casque et maintenez-le enfoncé jusqu'à ce que le voyant lumineux du micro-casque clignote, puis relâchez-le. Une fois les paramètres copiés, le voyant lumineux devient blanc fixe.
3. Sortez le micro-casque du support, puis insérez-la dans le support de la nouvelle base pour y copier les paramètres. Le voyant lumineux du micro-casque clignote 5 fois pour indiquer que la copie des paramètres est en cours, puis il devient blanc fixe une fois la copie terminée.
4. Pour copier les paramètres vers plusieurs bases, répétez l'étape 3.
5. Une fois la copie de paramètres finie, réinsérez le micro-casque dans son support d'origine (base principale), ou appuyez sur le bouton Muet du micro-casque et maintenez-le enfoncé jusqu'à ce que le voyant lumineux du micro-casque clignote, puis relâchez-le.

## 7.8 APPAIRAGE FORCÉ (APPAIRAGE D'UN NOUVEAU MICRO-CASQUE PRINCIPAL)

Il est possible de forcer le Jabra PRO 920 à s'apparier avec un nouveau micro-casque, même s'il est actuellement apparié avec un autre micro-casque.

1. Insérez le nouveau micro-casque dans le support.
2. Appuyez sur le bouton multifonction pendant 1 à 2 secondes. La LED du micro-casque commence à clignoter. L'appairage forcé prendra entre 10 secondes et 2 minutes.
3. Une fois l'appairage réussi, le voyant de la batterie passera au vert (ou au rouge si la batterie du micro-casque est faible).

## 7.9 MISE À JOUR DU MICROLOGICIEL ET DES PARAMÈTRES DU MICRO-CASQUE (CÂBLE DE BRANCHEMENT)

Il est possible de mettre à jour le micrologiciel du Jabra PRO 920 et les paramètres du micro-casque (via Jabra Direct) en branchant le Jabra PRO 920 à un PC à l'aide du câble de branchement (accessoire en option).

1. Débranchez le Jabra PRO 920 de l'alimentation électrique.
2. Branchez le Jabra PRO 920 à n'importe quel port USB disponible du PC à l'aide du câble de branchement (accessoire en option).
3. Branchez le Jabra PRO 920 à l'alimentation électrique et attendez que le voyant du micro-casque devienne vert. Une fois connecté, le socle du Jabra 920 passe en mode mise à jour micrologicielle. Il est alors possible de mettre à jour le micrologiciel et de configurer les paramètres du micro-casque à l'aide de Jabra Direct. Jabra Direct peut être téléchargé sur [www.jabra.com/direct](http://www.jabra.com/direct).

**REMARQUE :** Pour quitter le mode mise à jour micrologicielle, déconnectez le câble de branchement et débranchez le Jabra PRO 920 de l'alimentation électrique pour le redémarrer.

## 8. ASSISTANCE

### 8.1 FAQ ET DÉPANNAGE

#### **Q Comment appairer mon micro-casque avec la base Jabra PRO 920 ?**

A Insérez le micro-casque dans le support pour démarrer l'appairage. L'appairage est automatique, à moins que le socle ne soit actuellement lié au micro-casque principal (un micro-casque déjà appairé à la base). Vous pouvez également forcer l'appairage d'un nouveau micro-casque principal si un micro-casque principal est déjà appairé avec le socle.

#### **Q Puis-je appairer mon micro-casque directement avec un téléphone DECT ou une base d'une autre marque ?**

A Non. Le micro-casque ne peut être appairé qu'avec une base Jabra PRO 920.

#### **Q Pourquoi mon micro-casque ne fonctionne-t-elle pas avec mon téléphone fixe ?**

A Veuillez vérifier les points suivants :

- Vérifiez que la batterie du micro-casque est chargée. L'icône de la batterie sur la base est verte clignotante pendant le chargement, ou verte fixe lorsque la batterie est chargée.
- Vérifiez que le micro-casque se trouve dans la zone de portée de la base. La portée peut atteindre 120 m, selon l'environnement.
- Vérifiez que le micro-casque et la base sont appairés. Pour commencer l'appairage, insérez le micro-casque dans le support.

#### **Q Pourquoi ne se passe-t-il rien lorsque j'essaie d'utiliser mon téléphone fixe ?**

A Assurez-vous que la base est allumée, et vérifiez qu'il y a une tonalité. Débranchez le combiné du téléphone fixe ou appuyez sur le bouton du micro-casque sur le téléphone fixe pour obtenir une tonalité d'appel. S'il n'y a pas de tonalité, vérifiez une nouvelle fois que tous les câbles ont été correctement raccordés.

#### **Q La personne que j'appelle ne m'entend pas. Pourquoi ?**

R Les réglages de la tonalité ou du volume du microphone sont peut-être incorrects. Reportez-vous aux sections 3 et 4 de ce manuel.

#### **Q Pourquoi y a-t-il un bourdonnement dans mon micro-casque ?**

R Dans l'hypothèse où l'appareil est configuré correctement, il se peut que votre téléphone fixe subisse les interférences radio générées par le micro-casque. Pour résoudre ce problème, vous pouvez éloigner la base du micro-casque d'au moins 30 cm par rapport au téléphone fixe.

#### **Q Lorsque j'essaie de passer un appel depuis mon téléphone fixe, le levier du GN 1000 RHL soulève le combiné, mais l'appel n'est pas connecté.**

R Vérifiez que la base est connectée au téléphone fixe via le port du combiné, pas au port du micro-casque. Le GN1000 ne doit pas être connecté au port micro-casque.

#### **Q Est-il possible d'automatiser l'émission et la réception des appels de mon téléphone fixe sans utiliser un levier de décroché ?**

A Oui, si le téléphone fixe dispose d'une solution de prise d'appel électronique. Vérifiez auprès du constructeur si cette fonction est prise en charge par votre téléphone et/ou consultez la section Support du site Web de Jabra.

#### **Q Pourquoi la solution de prise d'appel électronique de mon téléphone fixe ne fonctionne-t-elle pas avec mon micro-casque ?**

R Consultez la documentation du téléphone fixe pour connaître les paramètres de compatibilité et de configuration de la prise d'appel électronique. Sinon visitez le site [www.jabra.com](http://www.jabra.com).

#### **Q Quelle est la portée du Jabra PRO 920 ?**

A La Jabra PRO 920 prend en charge une portée pouvant atteindre 120 m (entre la base et le micro-casque). La portée varie en fonction de l'environnement dans lequel le micro-casque est utilisée.

#### **Q Puis-je effectuer une téléconférence avec plusieurs micro-casques ?**

A Oui, le Jabra PRO 920 peut être appairé avec quatre micro-casques au total : un micro-casque principal et trois micro-casques secondaires. Reportez-vous à la section 6.3 de ce manuel pour plus d'informations.

#### **Q Puis-je éteindre le micro-casque pour économiser de l'énergie quand je m'éloigne de la base ?**

A Oui. Appuyez sur le bouton multifonction du micro-casque et maintenez-le enfoncé pendant cinq secondes pour éteindre le micro-casque. Pour remettre le micro-casque sous tension, insérez le micro-casque dans le support ou appuyez brièvement sur le bouton multifonction.

#### **Q Quelle est l'autonomie de la batterie en conversation du micro-casque Jabra PRO 920 ?**

A Jusqu'à 8 heures de temps de conversation.

#### **Q Mon serre-tête/contour d'oreille/tour de cou est cassé. Comment en acheter un autre ?**

A Contactez votre revendeur Jabra local.

## 9. CARACTÉRISTIQUES TECHNIQUES

### 9.1 MICRO-CASQUE JABRA PRO 920

**Environnement de fonctionnement :**

De 0 °C à +40 °C ; jusqu'à 95 % d'humidité relative sans condensation.

**Commande des appels :**

Bouton multifonction pour répondre et mettre fin à un appel, ou rejeter un appel. L'insertion ou la sortie du micro-casque de son support permet également de répondre à des appels et d'y mettre fin.

**Réglage du volume et désactivation du microphone :**

Utilisation des boutons du micro-casque

**Voyant lumineux :**

La LED indique l'état d'appel, l'état d'appairage et d'autres événements.

**Indicateurs sonores :**

Les tonalités indiquent les appels entrants, une batterie faible, le réglage du volume, la désactivation du microphone et d'autres événements.

**Qualité sonore :**

Réduction du bruit par traitement numérique DSP ; suppression d'écho ; contrôle de tonalité ; bande étroite sonore.

**Recharge :**

Lorsque le micro-casque est inséré dans le support de la base Jabra PRO 920.

**Norme sans fil :**

(CAT - iq) DECT EU et DECT US.

**Portée du DECT :**

Pour le DECT EU : jusqu'à 120 mètres entre la base Jabra PRO 920 et le micro-casque.

Pour le DECT US : jusqu'à 350 pieds entre la base Jabra PRO 920 et le micro-casque.

**Fréquences DECT :**

DECT US : 1,92 - 1,93 GHz.

DECT EU : 1,88 - 1,90 GHz.

**Types de port :**

Serre-tête et contour d'oreille (le contour d'oreille n'est pas fourni dans toutes les régions) Le tour de cou est disponible en tant qu'accessoire.

**Type du bras articulé du microphone :**

Midi.

**Haut-parleur(s) :**

Haut-parleur large bande.

**Microphone :**

Microphone anti-bruit.

### 9.2 BATTERIE DU MICRO-CASQUE

**Type de batterie :**

Lithium ion-polymère.

**Capacité de la batterie :**

295 mA/h, type.

**Autonomie en conversation :**

Jusqu'à 8 heures.

**Durée de vie de la batterie :**

1000 cycles de charge minimum.

**Autonomie en veille :**

Au moins 36 heures.

**Plage de température de fonctionnement :**

de -20 °C à +60 °C

**Remarque :** Le micro-casque possède un algorithme de chargement en fonction de la température qui empêche la batterie de se charger lors de températures extrêmes (en-dessous de 0 °C et au-dessus de 45 °C).

**Temps de charge de la batterie :**

20 % de charge en moins de 20 minutes.

50 % de charge en moins de 45 minutes.

Charge complète en moins de 3 heures.

**Durée de conservation de la batterie :**

La batterie du micro-casque maintient la charge pendant 6 mois hors tension avant qu'une recharge soit nécessaire.

### 9.3 MATÉRIAUX ET ALLERGIES

Le serre-tête est constitué d'acier inoxydable sans revêtement de nickel. Le taux de libération de nickel du serre-tête est de 0,02 µg/cm<sup>2</sup>/semaine, ce qui est un niveau très inférieur aux 0,50 µg/cm<sup>2</sup>/semaine exigés par la directive européenne 94/27/EF. Le taux de libération de nickel de l'alliage d'acier inoxydable utilisé a été testé en conformité avec la norme européenne EN 1811:1998.

Les autres types de fixation pour le port de l'oreillette sont faits de plastique et ne contiennent aucun allergène connu. Les coussinets d'écouteur ne contiennent pas de vinyle. Les produits ne contiennent aucun caoutchouc naturel, nickel ou chrome pouvant être en contact avec la peau de l'utilisateur.

### 9.4 BASE JABRA PRO 920

La base Jabra PRO 920 est conforme aux spécifications suivantes.

**Dimensions :**

118 mm x 76 mm x 29 mm.

**Norme sans fil :**

(CAT - iq) DECT EU et DECT US.

**Environnement de fonctionnement :**

De 0 °C à +40 °C ; jusqu'à 95 % d'humidité relative sans condensation.

**Support de charge :**

Convient au micro-casque de la gamme Jabra PRO 920 fournie.

**Connexions à un téléphone fixe :**

RJ-11 pour le combiné, RJ-11 pour le corps du téléphone (ou le port micro-casque), RJ-45 pour AUX (pour Jabra Link ou le levier de décroché GN1000).

**Commutateurs de tonalité et de volume du microphone :**

Commutateurs électromécaniques. Le réglage des commutateurs de tonalité et de volume du microphone est manuel.

**Compatibilité de la solution de prise d'appel électronique (EHS) :**

GN1000, Jabra IQ, DHSG et MSH, et autres adaptateurs Jabra DHSG. Chaque solution de prise d'appel électronique nécessite un câblage supplémentaire et/ou un équipement disponible séparément. GN1000 est pris en charge par défaut et ne nécessite aucune configuration supplémentaire.

### 9.5 RECYCLAGE DU PRODUIT

Lorsque vous souhaitez vous débarrasser du micro-casque, vous devez le faire en accord avec la réglementation de votre pays sur les déchets et le recyclage. Elle ne doit pas être jetée avec les ordures ménagères. Ne jetez jamais l'oreillette au feu, car la batterie risquerait d'exploser. Les batteries risquent également d'exploser si elles sont endommagées.



## 9.6 CERTIFICATIONS ET NORMES DE SÉCURITÉ

### **CE**

Cet appareil est marqué CE conformément aux dispositions de la directive R&TTE (99/5/EC). Par la présente, GN déclare que ce produit est conforme aux exigences essentielles et autres dispositions associées de la directive 1999/5/EC. Pour en savoir plus, veuillez consulter le site <http://www.jabra.com>.

Au sein de l'Union Européenne, cet équipement est conçu pour être utilisé dans les pays suivants : Allemagne, Autriche, Belgique, Chypre, Danemark, Espagne, Estonie, Finlande, France, Grèce, Hongrie, Irlande, Italie, Lettonie, Lituanie, Luxembourg, Malte, Pays-Bas, Pologne, Portugal, République tchèque, Royaume-Uni, Slovaquie, Slovénie, Suède, ainsi qu'au sein de l'EFTA en Islande, Norvège et Suisse.

### **FCC**

Cet équipement est conforme aux dispositions de la section 15 du règlement de la FCC. Son fonctionnement est soumis aux deux conditions suivantes : (1) Cet équipement ne doit pas provoquer d'interférences nuisibles, et (2) cet équipement doit accepter toute interférence reçue, y compris les interférences pouvant causer des effets indésirables.

Les utilisateurs ne sont pas autorisés à changer ou modifier l'appareil, et ce, en aucune façon. Les modifications ou changements non expressément approuvés par Jabra annulent le droit de l'utilisateur à utiliser l'équipement. Cet équipement a été testé et déclaré conforme aux limites pour un appareil numérique de classe B, conformément à la section 15 des règlements de la FCC. Ces limites sont conçues pour fournir une protection raisonnable contre les interférences nuisibles dans une installation résidentielle. Cet équipement génère, utilise et peut émettre des fréquences radio et, s'il n'est pas installé et utilisé conformément aux instructions, peut causer des interférences nuisibles aux communications radio. Toutefois, il n'y a aucune garantie que ces interférences ne se produiront pas dans une installation particulière. Si cet équipement provoque des interférences nuisibles à la réception radio ou télévisuelle, ce qui peut être déterminé en allumant et en éteignant l'équipement, l'utilisateur est encouragé à essayer de corriger les interférences par l'une ou plusieurs des mesures suivantes :

- Réorientez ou déplacez l'antenne de réception.
- Éloignez l'équipement du récepteur.
- Connectez l'équipement à une prise située sur un circuit d'alimentation différent de celui sur lequel est branché le récepteur.
- Consultez un revendeur ou un technicien radio/TV expérimenté pour obtenir de l'aide.

L'utilisateur doit placer le socle à 20 cm ou plus de toute personne afin de respecter la conformité aux restrictions d'exposition imposées par les normes FCC sur les fréquences radio.

### **Industrie Canada**

Son fonctionnement est soumis aux deux conditions suivantes : (1) Cet équipement ne doit pas provoquer d'interférences, et (2) cet équipement doit accepter toute interférence reçue, y compris les interférences pouvant causer des effets indésirables. Le terme « IC: » mentionné avant le numéro de certification/d'enregistrement signifie simplement que l'enregistrement a été effectué sur la base d'une déclaration de conformité indiquant que les spécifications techniques d'Industrie Canada sont respectées. Cela n'implique aucunement qu'Industrie Canada ait approuvé cet équipement.

### **Brevets et enregistrement de conception internationale en attente**



# Jabra

A BRAND BY



---

© 2015 GN Netcom A/S. Tous droits réservés. Jabra® est une marque déposée de GN Netcom A/S. Toutes les autres marques commerciales mentionnées dans le présent document sont la propriété de leurs propriétaires respectifs. (La conception et les caractéristiques sont sujettes à modification sans préavis).

---

FABRIQUÉ  
EN CHINE  
Type : WHB003



---

[www.jabra.com](http://www.jabra.com)